

Fronteras productivas y dependencia campesina. El papel de las políticas públicas en el Oeste de La Pampa



María Eugenia Comerci

CONICET | Universidad Nacional de La Pampa, Argentina

ORCID: <https://orcid.org/0000-0003-0836-5306>

Recibido: 01/03/2024. Aceptado: 01/08/2024.

Profesora y Licenciada en Geografía (UNLPam), Magíster en Estudios Sociales y Culturales (UNLPam) y Doctora en Ciencias Sociales y Humanidades (UNQ). Profesora Asociada Regular en la Cátedra Geografía de Argentina de la Universidad Nacional de La Pampa (UNLPam). Investigadora Independiente del CONICET.

Correo electrónico: eugeniacomerci@gmail.com

CÓMO CITAR: Comerci, M. E. (2025). Fronteras productivas y dependencia campesina. El papel de las políticas públicas en el Oeste de La Pampa. *Revista de Investigaciones sobre Fronteras*, 1, artículo 02, 29-48.

Fronteras productivas y dependencia campesina. El papel de las políticas públicas en el Oeste de La Pampa
MARÍA EUGENIA COMERCI

Resumen

El Oeste de la provincia de La Pampa, ubicado en el centro de la República Argentina, ha sido, desde la década del setenta hasta el presente, un espacio destinatario de distintas políticas públicas que intentaban modificar las condiciones socioeconómicas de la población rural con perfil campesino pastoril. En este marco pretendemos analizar qué papel ha desempeñado y asume actualmente el Estado provincial en el proceso de expansión de la frontera productiva. Buscamos hacer foco en las políticas públicas encarnadas en prácticas socio-productivas promovidas en el territorio. De este modo reflexionamos sobre las lógicas subyacentes y representaciones en las políticas públicas pampeanas aplicadas en este espacio y sobre el incremento de la dependencia campesina. Bajo la perspectiva metodológica cualitativa se viene trabajando desde hace más de veinte años en el espacio de estudio.

PALABRAS CLAVE: FRONTERA PRODUCTIVA. POLÍTICAS PÚBLICAS. OESTE PAMPEANO. CAMPESINADO.

Productive frontiers and peasant dependence. The role of public policies in the West of La Pampa

Abstract

The West of the province of La Pampa, located in the center of the Argentine Republic, has been, from the seventies to the present, a recipient space for different public policies that sought to alter the socioeconomic conditions of the rural population with a pastoral peasant profile. In this framework we intend to analyze which role the provincial State has played and currently assumes in the process of expansion of the productive frontier. We seek to focus on public policies embodied in socio-productive practices promoted in the territory. In this way we reflect on the underlying logic and representations in the Pampas public policies applied in his space and the increase in peasant dependency. Under the qualitative methodological perspective, this work has been done for more than twenty years in the study space.

KEYWORDS: PRODUCTIVE FRONTIER. PUBLIC POLITICS. WEST PAMPAS. PEASANTRY.

Fronteras productivas y dependencia campesina. El papel de las políticas públicas en el Oeste de La Pampa
MARÍA EUGENIA COMERCI

Introducción¹

El modo de producción capitalista genera expropiación a través del avance de sus fronteras. Abordamos a las fronteras como espacios de condensación de procesos socioculturales (Grimson, 2000). Las fronteras productivas son aquellas que unen y separan modos productivos diferentes, tanto en términos materiales como simbólicos. Constituyen espacios relacionales, de intercambio y de tensión, entre producciones con dinámicas complejas que incluyen a la producción familiar, campesina e indígena y al agronegocio (Comerci, 2022).

Según los datos censales del Censo Agropecuario de 2018 y de Población y Vivienda de 2022 en Argentina la estructura socioeconómica del agro continúa profundizando su desigualdad histórica (Azcuay Ameghino y Fernández, 2021). El Oeste de la provincia de La Pampa (centro de Argentina), en plena diagonal árida sudamericana, es un espacio en el que persiste la población rural, con familias campesinas pastoriles. Allí se han sucedido distintos despojos a través del tiempo asociados con la puesta en valor capitalista del territorio. En trabajos previos hemos investigado (Dillon y Comerci, 2014) cómo trabajos estos procesos implicaron la enajenación de tierras de monte a los pueblos originarios, la interrupción y apropiación de las aguas de los ríos Atuel y Salado y la expansión de la frontera productiva con la expulsión de familias campesinas crianceras de ganado menor (Comerci, 2011, 2017). El resultado fue un incremento del cercamiento y el avance de la propiedad privada sobre los bienes comunes que redefinieron las tramas sociales y el acceso a los recursos que ofrece el monte. En forma paralela se está produciendo una mayor dependencia del campesinado hacia el mercado y un avance del proceso de urbanización con la transferencia de ingresos públicos (Comerci y Mostacero, 2021). Los datos censales recientes no hacen más que confirmar el proceso de reducción de población rural, menor producción caprina e incremento de la ganadería bovina.

El corrimiento de la frontera productiva en la Provincia de La Pampa, que venimos estudiando desde hace años, obedece a una conjunción de factores asociados con cambios estructurales y regionales. Además de la valorización cambiaria postdevaluación -de 2001- de Argentina y la demanda del mercado chino de soja en expansión, se difundieron nuevas tecnologías que posibilitaron la producción agrícola de secano en áreas históricamente mixtas (agrícolas ganaderas del sector oriental de la provincia). Estos procesos, junto con el incremento de las lluvias y la renta extraordinaria de los productores del Este provincial, Oeste bonaerense y Sur mendocino, favorecieron las operaciones de compra-venta de tierras y el traslado de la ganadería vacuna hacia el Oeste pampeano, y con ello la puesta en valor de sus tierras marginales ocupadas por familias rurales con rasgos campesinos e indígenas (Comerci, 2011, 2015; Torrado, 2021).

¹ Esta investigación de enmarca en el proyecto de investigación titulado. Políticas públicas y acciones colectivas en contextos de avance de fronteras. Estudios de caso en la provincia de La Pampa, dirigido por la autora y radicado en la Universidad Nacional de La Pampa, Facultad de Ciencias Humanas (Resolución N° 230 CD 2024).

Fronteras productivas y dependencia campesina. El papel de las políticas públicas en el Oeste de La Pampa
MARÍA EUGENIA COMERCI

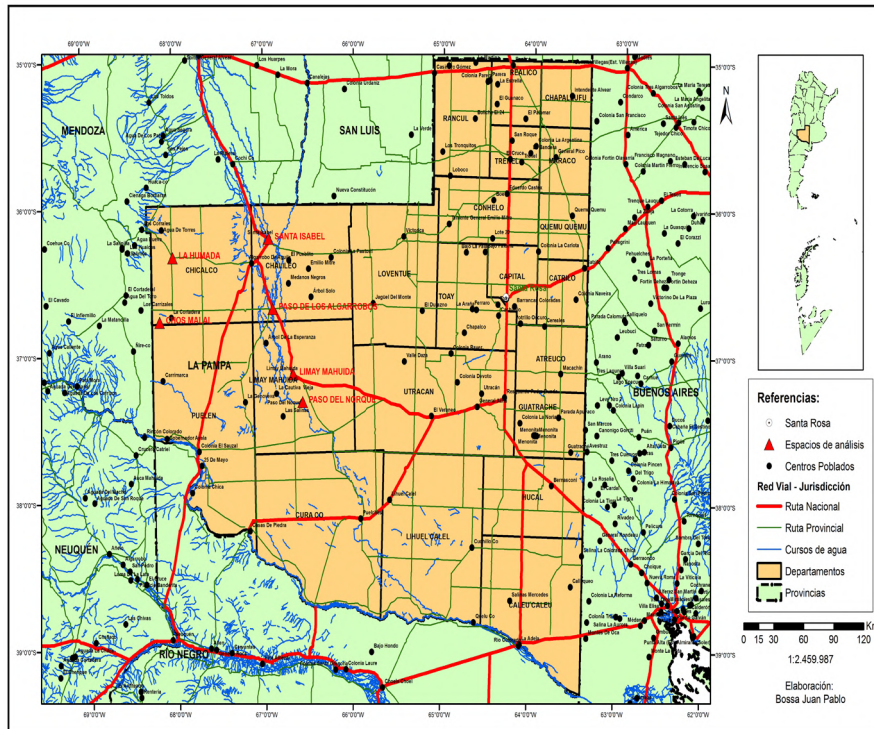
En forma paralela, en los últimos cuarenta años el Estado nacional, provincial y municipal a través de políticas públicas, ha fomentado ciertas actividades productivas y desalentado otras en función de las percepciones y valoraciones sobre estas formas de vida tradicionales (Comerci. 2023; García. 2023). Partimos del supuesto que las políticas públicas, desde una perspectiva crítica, son formas de intervención no lineales ni homogéneas que, en su actuar, construyen referenciales, subjetivan a quienes se dirigen y son portadoras de distintos modelos de desarrollo (Shore, 2010; Comini y Stola, 2016).

En este marco pretendemos analizar qué papel ha desempeñado y asume actualmente el Estado provincial en el proceso de expansión de la frontera productiva. Buscamos hacer foco en las políticas públicas destinadas a cuestiones productivas y de vivienda para la población de los puestos rurales. De este modo reflexionamos sobre las lógicas subyacentes en las políticas públicas pampeanas aplicadas en este espacio y en las representaciones campesinas.

El trabajo se nutre de diferentes materiales empíricos guiados por la metodología cualitativa. De esta manera en el estudio se combinaron distintas fuentes primarias y secundarias. Entre otras podemos mencionar el análisis de documentos oficiales sobre políticas de intervención provinciales, entrevistas a técnicos/as, a funcionarios/as (intendentes, jueces de paz, secretarios/as), a destinatarios/as de políticas públicas (productores/as, asociados/as, trabajadores/as) realizadas en los distintos departamentos del Oeste pampeano entre los años 2009 y 2024. Además, se contó con archivos de cartografía, fotografías y datos estadísticos, entre otras fuentes documentales. Para analizar las políticas públicas, los proyectos analizados para el caso pampeano fueron el Proyecto de Desarrollo Rural del extremo Oeste pampeano, Programa de Promoción de Artesanos; el Programa de Desarrollo Ganadero del Oeste Pampeano; el Proyecto de Desarrollo Rural Integrado, el Plan de Mejoramiento Habitacional; el PERMER (Proyecto de Energías Renovables en Mercados Rurales) y el PISEAR (Proyecto de Inclusión Socio-Económica en Áreas Rurales), estos dos últimos ejecutados por el Estado provincial. En este marco, el estudio se ha focalizado en distintos casos del Oeste pampeano donde se registran acaparamientos de tierras y nuevas lógicas socio-productivas que afectan a familias campesinas de los parajes rurales La Puntilla, Paso Maroma, Chos Malal y cercanías de las pequeñas localidades de Limay Mahuida y La Humada.

Fronteras productivas y dependencia campesina. El papel de las políticas públicas en el Oeste de La Pampa
MARÍA EUGENIA COMERCI

Figura 1. Localización de la zona de estudio



Fuente: Juan Pablo Bossa, 2018, en *Comerci (2018) Estrategias en espacios de borde. Eulpam, Santa Rosa.*

La información obtenida en el campo fue triangulada con datos estadísticos censales (Censo Nacional Agropecuario, 2018 y Censo de Población y Vivienda de 2022) además de las encuestas Pilquen -del año 2021- realizadas por el Ministerio de Bienestar Social Provincial, informes de políticas públicas y cartografía. A continuación, analizamos rápidamente el cercamiento de los bienes comunes, la expansión de fronteras y el avance de las relaciones de subordinación campesina en contexto situado. Con posterioridad hacemos un recorrido sobre las políticas públicas aplicadas al agro en la zona de estudio y finalmente cruzamos los datos de los programas de asistencia social pública en parajes rurales y pequeñas localidades del Oeste pampeano, para arribar a las consideraciones finales.

Fronteras productivas y dependencia campesina. El papel de las políticas públicas en el Oeste de La Pampa
MARÍA EUGENIA COMERCI

Fronteras productivas, pérdida de lo común y subordinación campesina

El avance de la propiedad privada ha generado un proceso constante de cercamiento privado de lo común, ya sea de bienes, como de lazos sociales y saberes. Los bienes comunes según Vercelli y Thomas (2008) son los que pertenecen y responden al interés de los integrantes de una comunidad y suponen vínculos socioculturales, económicos y políticos. El concepto no define exclusivamente a bienes materiales sino a un patrimonio inmaterial que se traduce en valores e intereses socio-culturales comunitarios y que garantizan el futuro de las generaciones. Concebidos como relaciones sociales los bienes comunes son redes tejidas para gestar procesos productivos y reproductivos y creativos. Los bienes comunes pueden ser palpables o simbólicos, incluyen a los recursos naturales, así como también a los saberes ancestrales que permiten la reproducción de la vida en ámbitos rurales. Incluyen todos los elementos del ambiente: la tierra, el agua, los seres vivos y los saberes acumulados durante siglos. Desde esta perspectiva los bienes comunes son bienes ambientales, en la medida que se encuentran en la naturaleza e interactúan de manera interdependiente con los seres humanos a partir de sus culturas en tiempos y espacios concretos (Mesa Cuadros, 2022).

Estos procesos de apropiación de bienes comunes y expansión de fronteras productivas o han contribuido a la generación de problemáticas ambientales, deterioro y la desposesión de recursos y lugares y al desplazamiento de poblaciones y actividades. Por ejemplo, los desmontes implican la apropiación de los bosques y montes que previamente eran utilizados por las comunidades para pastar animales. Los desalojos suponen, en muchos casos, la transformación de tierras antes utilizadas comunalmente o de tierras públicas ocupadas y el pasaje a sectores privados, con la consecuente degradación y simplificación ecosistémica (Andrieu y Constantino, 2017).

Brignol y Crispi (1982) definen a la economía campesina latinoamericana por su posición subordinada en el capitalismo, proceso que oscila entre la desintegración, la conservación y la recreación. De este modo, una mayor articulación con el resto de la sociedad supone un incremento de los intercambios desiguales, una pérdida de la autonomía en el manejo de los bienes comunes, por parte de los campesinos y una desintegración de los intereses colectivos. Así la articulación asume la forma de intercambios de bienes y servicios entre los sectores que conducen a transferencias de excedentes del sector campesino al resto de la economía, dando como resultado una integración subordinada, también llamada “subsunción”.

De acuerdo con Gordillo (1992) la subordinación del trabajo al capital se expresa de manera directa en la explotación de la mano de obra -mediante los procesos de proletarización y semi-proletarización- y en formas indirectas de control sobre los procesos socio-productivos que los grupos domésticos realizan en sus espacios de vida. En este marco, se produce el proceso de subordinación del trabajo a través de la comercialización en el mercado, en el acceso al crédito y la complementación de los ingresos de la unidad doméstica mediante la venta de trabajo fuera del predio. En este marco, la expansión del capital, por un lado, lleva a la “destrucción y proletarización de los sistemas domésticos” a través de modalidades de subsunción formal y real, y, por otro lado, conduce a la “preservación, transformación y recreación” de estos sistemas, como sectores

Fronteras productivas y dependencia campesina. El papel de las políticas públicas en el Oeste de La Pampa
MARÍA EUGENIA COMERCI

insertos en los circuitos de acumulación subsumidos mediante de las mediaciones del mercado. Es, para el autor, en este carácter indirecto donde los grupos domésticos campesino-indígenas pueden crear ámbitos de relativa autonomía. Estos procesos alteran las actividades familiares y reformulan las estrategias campesinas, pero de ningún modo suponen una desaparición de estas economías sino una reconfiguración en sus prácticas. Para Bourdieu (2004) el avance de los contactos con el mundo exterior hace desaparecer las condiciones de existencia de valores campesinos capaces de perpetuarse frente a valores dominantes.

Haciendo una mirada situada del espacio de estudio, el territorio de La Pampa estaba poblado por pueblos originarios que fueron sometidos en las campañas militares -de 1879- en el último tercio del siglo XIX. Una vez mensurado-dividido el espacio se generó la apertura de la frontera productiva y la puesta en valor capitalista de los campos. Si bien se vendían las tierras del Oeste pampeano, los compradores de los campos no generaron residencias efectivas ni inversiones productivas. En este marco las familias se asentaron en puestos ubicados cerca de valles, afluentes naturales, arroyos, mientras en el mercado inmobiliario se vendían las tierras de bajo valor monetario. Así se fueron gestando territorialidades campesinas-indígenas versus registrales que, en un contexto de avance de la frontera productiva, se superpusieron y dieron origen a diversos conflictos por el acceso a los recursos de la tierra, el monte y el agua (Comerci, 2015; 2017). A raíz de los despojos a familias puesteras y la demanda de una solución, estos procesos fueron frenados –al menos en la práctica- a partir de la promulgación de la Ley Provincial N° 2222, en el año 2006, que desde entonces prohíbe los desalojos en los departamentos occidentales.

En la actualidad continúan persistiendo familias puesteras² que hacen un uso compartido del monte para la cría de ganado y la producción de artesanías. Este espacio provee diferentes bienes comunes tales como frutos, raíces, maderas, ramas y hojas para la realización de infusiones, remedios caseros, tinturas naturales y/o combustión, fauna silvestre que posibilitan a las familias crianceras la realización de la caza de mamíferos silvestres y aves para el consumo doméstico o intercambio de pieles, cueros, plumas y/o huevos. En los últimos años, el avance del alambrado ha propiciado conflictos entre productores/as, una reducción de la superficie de pastoreo y una mayor presión sobre el monte.

Los datos del último censo agropecuario (CNA, 2018) dan cuenta de la expansión de la frontera ganadera bovina y la disminución de caprinos en el oeste pampeano. Las existencias de vacunos han subido en los departamentos Chalileo y Limay Mahuida y se mantienen estables o con leve baja en los restantes, mientras que las existencias de caprinos han descendido en todos los departamentos del Oeste provincial. En el total

² Los/as puesteros/as son (Comerci, 2017) productores/as familiares, crianceros/as, con perfil campesino que habitan en el puesto, residen y trabajan en su unidad productiva, cualquiera sea su relación jurídica con la tierra (propietarios, poseedores o apareceros precarios).

Fronteras productivas y dependencia campesina. El papel de las políticas públicas en el Oeste de La Pampa
MARÍA EUGENIA COMERCI

regional se pasó de 193.000 cabezas en 2002 a 37.000 cabezas de caprinos, es decir: 156.000 cabezas menos. En el departamento Chalileo, donde avanza la urbanización con la localidad de Santa Isabel, se redujo drásticamente la producción caprina con 70.728 cabezas menos y crecieron 29.320 cabezas de vacunos. Con relación a la población, los departamentos Chalileo, Chicalcó y Limay Mahuida registran una pérdida demográfica en el período intercensal 2010-2022; mientras que los departamentos Curacó y Puelén evidencian aumento demográfico. Asimismo, en la zona rural se están generando procesos de movilidad con doble residencia. Muchas familias puesteras, dada la cercanía con las localidades de Santa Isabel y Algarrobo del Águila, y la posibilidad de un mayor acceso a servicios públicos y administrativos, adquirieron o construyeron casas en los pueblos para realizar un desplazamiento constante entre campo y ciudad. Estas prácticas de movilidad flexible y estrategias de residencia posibilitan la persistencia de muchas familias campesinas y suponen el traslado de algunos elementos de esa territorialidad al pueblo-ciudad (Comerci y Mostacero, 2021). A continuación, avanzamos en el análisis de algunas políticas públicas provinciales destinadas a la unidad de estudio y en las representaciones sobre sus impactos desde la mirada campesina.

Las políticas públicas en perspectiva

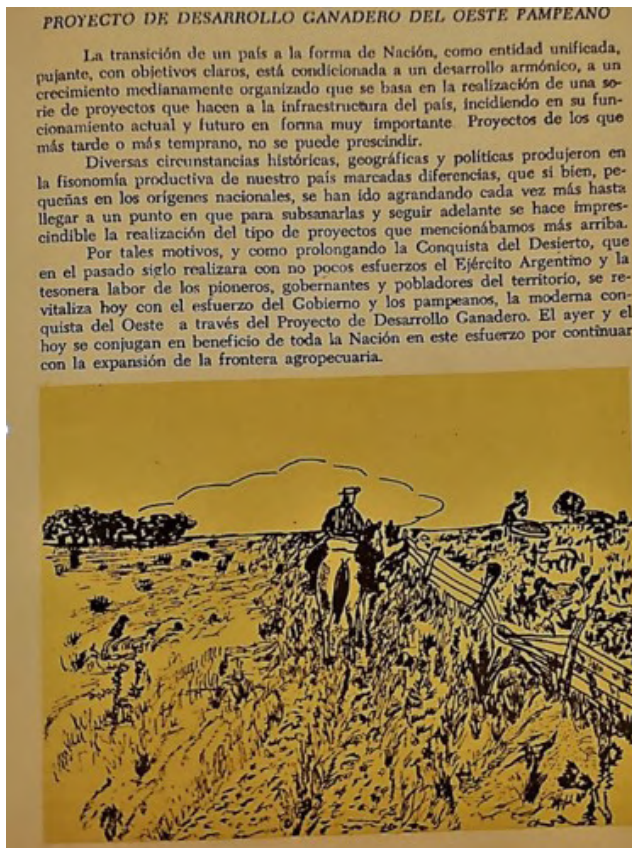
Consideramos que las políticas públicas suponen un proceso interactivo de acción colectiva que pretende modificar la vida de las personas en un territorio dado (Comini y Stola, 2016). Objetivan y subjetivan a quienes se dirigen (Shore, 2010), por lo tanto, crean referenciales. Se sustentan en ciertas concepciones de desarrollo, de planificación y definen estrategias de intervención en la sociedad con implicancias territoriales (Lattuada, Nogueira y Urcola, 2015). En el caso del Estado provincial pampeano, desde su surgimiento en 1951, ha diseñado políticas “de desarrollo” para el sector occidental por los altos indicadores de pobreza estructural de las familias rurales. Desde mediados de la década de 1980, por medio del Ministerio de Economía y Asuntos Agrarios, se llevaron adelante diferentes políticas de intervención en el espacio ante la carencia de infraestructura rural y precariedad en las condiciones de vida. El “Proyecto de Desarrollo Rural Integrado” (1985) tenía como objetivo principal el: mejoramiento de la calidad de vida y de trabajo de los pequeños productores de subsistencia del Extremo Oeste pampeano y que signifique (...) la eliminación de la situación de marginalidad y aislamiento es la base sobre la que se sustentará el rápido crecimiento económico de la región”. El documento establecía parámetros del modelo de producción que se buscaba lograr “la posibilidad de convertir estas economías de subsistencia en empresas agropecuarias, con índices aceptables de rentabilidad, implicará un notable aumento de la productividad por hectárea, una redistribución de la tierra (Agropampeano³, 1985, p. 7-9). El Proyecto de Desarrollo Ganadero del Oeste Pampeano se puso en ejecución dos años después. Gestionado por el Ministerio de Economía y la Dirección de Asuntos Agrarios, tuvo participación del INTA, el Consejo Federal de Inversiones (CFI) y la Facultad de Agronomía de la Universidad Nacional de La Pampa. Se buscaba “prolongar la Conquista del Desierto” a través de la “moderna conquista del Oeste

³ El Agropampeano era una publicación periódica del Gobierno de la Provincia de La Pampa que se desarrolló desde la década del '80 hasta fines de 1990 donde se difundían los proyectos productivos del Ministerio de Economía y luego de Asuntos Agrarios.

Fronteras productivas y dependencia campesina. El papel de las políticas públicas en el Oeste de La Pampa
MARÍA EUGENIA COMERCI

a través del Proyecto de Desarrollo Ganadero. El ayer y el hoy se conjugan en beneficio de toda la Nación en este esfuerzo para continuar con la expansión de la frontera agropecuaria” (Agropampeano, 1987, p.1). Además del texto completo puede observarse la imagen que lo ilustra donde se representa a un jinete en caballo en un campo arado con alambres, molino y tanque australiano, dando cuenta del campo “moderno” (ver Figura 2).

Figura 2. Presentación del proyecto de “desarrollo ganadero”



Fuente: Agropampeano 1987, p.1.

En la década del noventa en pleno liberalismo nacional, desde el Estado provincial se pusieron en ejecución varios proyectos productivos/sociales enmarcados en el Plan Integral de Mejoramiento de la Calidad de Vida de la familia urbana y rural. Dos destacados fueron el Plan Integral de Desarrollo Caprino y el Programa de Empleo y Vivienda Social, ambos puestos en acción en 1996. El primero buscaba promover el mejoramiento de la actividad caprina en los departamentos occidentales (Chalileo, Chicalcó, Puelén, Curacó y Limay Mahuida), mediante el aprovechamiento de los subproductos de la cabra, el mejoramiento genético, la sanidad animal, el faenamiento en origen y la incorporación de un diferencial de zona y características: denominación caprina de origen y producto orgánico. Entre los objetivos se definía la construcción de una Matadero Frigorífico de Ganado Menor destinado a la exportación que fue

Fronteras productivas y dependencia campesina. El papel de las políticas públicas en el Oeste de La Pampa
MARÍA EUGENIA COMERCI

inaugurado en el año 2004, como una empresa administrada por el Estado⁴ Por diferentes factores el frigorífico atraviesa distintas problemáticas y está buscando diversificar la producción (faenando caprinos, ovinos y otros tipos de ganado) dado que no recibe la cantidad de chivos esperada y no cubre la capacidad instalada.

En relación con el Programa de Empleo y Vivienda Social, este buscaba “mejorar la calidad de vida y del hábitat periurbano y rural, fortaleciendo las condiciones que garantizan el arraigo permanente”. En ese marco, desde el Ministerio de Bienestar Social, se realizó la “erradicación de ranchos y alojamientos precarios; construcción participativa de viviendas y módulos habitacionales (viviendas de crecimiento progresivo)” y el plan de saneamiento ambiental a partir del control de la vinchuca (y la enfermedad de chagas). La erradicación implicaba la quema de las viviendas de adobe y quincha y la construcción de viviendas similares a las urbanas en las zonas rurales (Boletín oficial, 1996). Este proyecto tuvo especial impacto en dos espacios rurales con persistencia campesina: el paraje Chos Malal y la zona de Paso Maroma, donde se construyeron nuevas viviendas para las familias, que fueron adoptadas y refuncionalizadas con el paso de los años (Figura 3). Si bien estas viviendas mejoraron la calidad de vida de la población rural, incrementaron la dependencia de insumos extralocales para su mantenimiento y ampliación.

De acuerdo con las representaciones de las familias que recibieron viviendas marcó “un antes y un después” ya que dejaron de tener un “refugio” para vivir en una “casita blanca”. Sin embargo, las casas de barro y jarilla eran más “frescas” y fáciles de arreglar con los recursos del monte:

Y después en el '84 estuvo Marín, que fue el primer gobernador que tuvimos acá... del cielo llegó (risas)...en helicóptero vino (risas)... Si vino en helicóptero... si no había otra manera de llegar acá... Y él hizo grandes cosas... mientras estuvo se hizo... estas casitas las hizo él en el '89... ahí arrancaron con los estudios...y fue un paso importante porque después hicieron las picadas y ya no quedamos tan lejos de todo. A los mayores les costó mucho, porque toda su vida estuvieron en las casitas de pichana con fogón, entonces se quejaban de las casas de material, que eran calurosas, que no tenían enramada... pero con el tiempo fuimos mejo-rando y muchos volvieron a hacer las cocinas de pichana (risas), mire a mi hija nomás (Criancero de Chos Malal, 2010).

Mirá las casitas blancas estas... si viera como eran las casas de adobe... chorizo... y paja embarrada...Lo más conocido es el chorizo... también había de pie-dra, usted las conoció... no eran tan bonitas como estas blancas, pero más frescas seguro (risas) (Campesina y tejedora de Chos Malal, 2024).

⁴ El frigorífico se orientó a la oferta de productos genéricos sin marcas; sus principales canales de comercialización son los mayoristas. El establecimiento enfrentó (y enfrenta) serias dificultades para obtener caprinos de forma permanente. Una de las razones radicaba en el corrimiento de la frontera pecuaria hacia el extremo Oeste, ya que en el área circundante al frigorífico predominaba el ganado bovino (Comerci, 2023).

Fronteras productivas y dependencia campesina. El papel de las políticas públicas en el Oeste de La Pampa
MARÍA EUGENIA COMERCI

Figura 3. Vivienda construida por Bienestar Social e intervenida por familias crianceras



Fuente: Fotografía capturada por la autora en 2009.

El programa portaba concepciones de “desarrollo” desalentando la producción local con adobe, piedra y monte e incorporando patrones constructivos y edilicios propios de las ciudades. En base a la estigmatización de la “casa rancho”, asociada con el mal de chagas, se buscaba erradicar este tipo de vivienda tradicional del monte. La imposición de modelos, diseños, materiales y modos de habitar hegemónicos anula posibilidad de realizar un proceso participativo y recuperar las voces directas de los beneficiarios (Maguna, 2022). En la recorrida de campo del año 2024, registramos en Chos Malal varias jóvenes -menores de treinta años- portadoras de chagas, por lo que el problema no se erradicó.

Otro programa de intervención con impactos socio-productivos significativos en el Oeste Pampeano que continúa vigente es el de “Promoción de Artesanos”, cuya finalidad era proteger, estimular y ayudar a los “artesanos tradicionales”, en el que participaban el Gobierno de la Provincia (Direcciones de Turismo, Cultura y Promoción de la Comunidad) con apoyo de la Universidad Nacional de La Pampa (UNLPam). El “artesano tradicional” era concebido como “el habitante rural del Oeste que desarrolla su vida familiar en el puesto (Medus y Poduje 1997, p. 21)⁵. Actualmente el programa depende de la Secretaría de Turismo y se ofrece como la ruta turística: “Camino de las Artesanías del Oeste Pampeano”. En uno de sus folletos de promoción se presenta el circuito con el objetivo de poner en valor el “quehacer y los saberes ancestrales, propiciando la vinculación con otros atractivos del lugar, la oferta de servicios, gastronomía y demás actividades en la zona”. El camino atraviesa distintas localidades y parajes rurales en un trayecto de más de 300 kilómetros desde la capital provincial.

⁵ Entre los rasgos de las explotaciones de los artesanos, se destacaban la construcción de “viviendas tradicionales”, la escasa capacidad de control de los precios, persistencia del trueque como forma de intercambio, dificultades en el acceso a salud y educación, presencia de “saberes ancestrales” en la elaboración de artesanías y procesos de emigración temporal o definitiva.

Fronteras productivas y dependencia campesina. El papel de las políticas públicas en el Oeste de La Pampa
MARÍA EUGENIA COMERCI

En la actualidad el Mercado Artesanal recorre dos veces al año los puestos y compra la producción generada (textil y en soga) y entrega lana para hilar que es descontada del producto final. Las tejedoras, además crianceras, consideran que ese ingreso monetario es importante para el grupo familiar y además es un signo de distinción social en la región. De acuerdo con las representaciones de las tejedoras este programa “fue positivo” porque les genera ingresos y les permite recorrer la provincia:

Para mí, hacer esto es algo hermoso, porque es lo que me da salida para comprar todo lo que me falta. La artesanía es el mejor trabajo que podemos hacer en la zona” (Tejedora de La Humada, 2013).

La verdad es que fue muy positivo lo del Mercado Artesanal porque la gente de la zona fue muy conocida a raíz de eso...nosotros más que Algarrobo, Puelén y Alvear no conocíamos... y los viejos menos... menos se movían y con el tema de las artesanías fueron muy conocidas la mamá de ella... mi mamá.. porque ahí fuimos reconocidos Ahora van a las exposiciones a Santa Isabel, a Puelén, a Santa Rosa a Buenos Aires las abuelas!” (Criancero y artesano de Chos Malal, 2009).

Cabe mencionar que en el año 2023 la Secretaria de Cultura Provincial publicó un libro de autoría colectiva sobre las tejedoras originarias que puso en valor su papel en la producción. Para las mujeres tejedoras ese reconocimiento de su trabajo fue muy importante y se sienten “orgullosas” del estar presentes en el libro.

En otra línea de proyectos provinciales, desde el año 2005 y renovado en el 2022, desde el Ministerio de la Producción, se continúa implementando el “plan ganadero” que busca incrementar la cantidad y calidad de vacunos en el territorio occidental. “Tiene como misión fomentar un sector ganadero comprometido con el desarrollo sustentable de la producción, con equidad social y territorial, trabajando para el desarrollo de las comunidades del interior”. En el Oeste pampeano se fomenta la estación experimental de Santa Isabel que ha incorporado dos rodeos de bovinos con “técnicas ganaderas innovadoras, aplicables a nuestro contexto productivo (naturaleza), social (humano) y económico de la región Oeste pampeano” (Plan Ganadero Provincial, 2023).

En las representaciones de las y los técnicos, “cuesta cambiar la mentalidad de los puesteros que siguen con lo mismo, no los sacás de las chivas”, y reconocen la necesidad de la asistencia técnica pública:

Respecto a la producción la gente está cambiando un poco... está empezando a ser más eficiente en la producción, empezando a tener más animales, tener más terneros y menos cantidad de vacas... esto te lleva a cuidar el campo... si bien dependemos de la lluvia... está cambiando... se está tecnificando el productor... hay abandono del puesto, se van al pueblo, quedan los viejos (Veterinario, 2015).

Gente que por ahí en un año tenía 200 cabras se les empezaron a enfermar y se le empezaron a morir y no se preocupan “se me murieron y se me murieron”. (...) Yo creo que viene de sus ancestros, los indios que vivían en la zona eran tranquilos. Ellos mientras tengan algo para comer y para chupar están bien. Por eso no se preocupan por lograr más cosas. (...) Yo creo que la producción no es inviable (alguno técnicos del INTA lo sostiene de ese modo) pero sí que necesita mucho apoyo estatal y un acompañamiento

Fronteras productivas y dependencia campesina. El papel de las políticas públicas en el Oeste de La Pampa
MARÍA EUGENIA COMERCI

técnico muy importante, es lo mismo para los animales... se les mueren las chicas y no hay asistencia... Porque esta gente no puede tener a disposición un técnico que lo asesore, cuando ellos son los que más lo necesitan (Ing. Agrónomo, 2018).

Este programa ganadero tuvo mayor impacto en los productores próximos a Santa Isabel y La Humada donde las condiciones agroecológicas y de receptividad ganadera permiten la cría de vacunos. Por el contrario, donde predominan familias residiendo en los puestos (Chos Malal, La Puntilla, Paso Maroma) persiste la cría mayoritaria de caprinos (Figura 4). Y tenemos chivas nomas con mis hermanos y la mamá... el problema es que con la seca se nos mueren de hambre... se desesperan por los granos... y tenemos que darles porque se mueren... que voy a tener vacas!! (risas)... imposible en estos campos... (Criancero de Limay Mahuida, 2022). Mire eso no ha cambiado ni creo que vaya a cambiar (risas) tenemos las chivas, cada hijo tiene las suyas, compartimos el campo... debe hacer unas mil creo yo... en la parición vienen los chicos a ayudar, ya estamos viejos nosotros. Nosotros hacemos las recorridas a buscarlas, a veces las agarran los zorros, pero no hay pumas acá. Después tenemos unas ovejitas y caballos (Criancera de Chos Malal, 2024).

Figura 4. Alfredo con sus "piñas" de caprinos en Limay Mahuida



Fuente: fotografía capturada por la autora en 2023.

Otro programa de impacto social y productivo en la zona rural fue el PERMER. En el año 2002 la Secretaría de Energía de la Nación promovió el Proyecto de Energías Renovables en Mercados Rurales (PERMER) que permitió y permite el abastecimiento eléctrico a usuarios alejados del sistema interconectado nacional. El Estado provincial se sumó a la iniciativa en el 2005 ejecutando el proyecto nacional, instalando paneles solares en 750 puestos rurales individuales energía eléctrica. Actualmente, se encuentra en ejecución el PERMER II que constará de 256 usuarios. Además de la entrega de los equipos a menudo el Estado ofrece las baterías y garantiza las tareas de mantenimiento con equipos técnicos provinciales. En los últimos años se renovaron los paneles y equipos

Fronteras productivas y dependencia campesina. El papel de las políticas públicas en el Oeste de La Pampa
MARÍA EUGENIA COMERCI

eléctricos. Este programa es muy valorado por las familias ya que posibilita el acceso a la luz eléctrica, poder con ello refrigerar la comida y conectar aparatos eléctricos.

Figura 5. Paneles solares del programa PERMER en puesto de La Puntilla



Fuente: fotografía capturada por la autora en 2023.

Desde el Estado provincial se gestionaron los fondos nacionales para la instalación de pantallas solares en escuelas rurales, centros comunitarios y postas sanitarias en las zonas de Chacharramendi, La Humada, Chos Malal y Algarrobo del Águila. Las pantallas se destinaron a abastecer de luz a los puestos y, en el marco del segundo programa (PISEAR), para instalar *freezer* o calefones, entregados a las familias productoras seleccionadas para tal fin. En la recorrida de 2024 por el paraje Chos Malal registramos familias que recibieron los calefones, pero no poseen pantallas solares ya que están conectadas a la red de luz eléctrica, desvirtuando así el sentido del proyecto.

De este modo los programas han tenido distintas significaciones y sentidos por parte de las familias crianceras con aceptaciones parciales de las propuestas, tomando algunos elementos y adaptando otros.

Además de las mencionadas políticas públicas orientadas al espacio rural el Estado provincial interviene generando empleo directo en pequeños parajes rurales y a través de transferencias de ingresos a familias campesinas en situación de vulnerabilidad.

Desde el año 2006, a raíz de las políticas públicas nacionales enmarcadas en el neoinstitucionalismo, se implementó en la provincia La Pampa un sistema de datos que registra familias y personas con asistencia social. El programa Pilquen es un sistema de registro de familias beneficiarias actuales de programas sociales estatales, para favorecer la gestión social, municipal y provincial. La base de datos de familias beneficiarias de programas sociales estatales se conforma a través del trabajo de las áreas sociales municipales, quienes realizan el relevamiento con una ficha social (encuesta) y cargan

Fronteras productivas y dependencia campesina. El papel de las políticas públicas en el Oeste de La Pampa
MARÍA EUGENIA COMERCI

la información de la misma al Sistema Pilquen (<https://pilquen.lapampa.gob.ar/scripts/cgiip.exe/WService=Pilquen/loginsuu.htm>).

El Estado provincial ha tenido una activa presencia desde su creación en el espacio pastoril occidental con diferentes acciones e intenciones. En los últimos veinte años se presencia además se materializa a través de ingresos directos hacia algunas familias oesteñas. De acuerdo con los datos ofrecidos por el Ministerio de Desarrollo Social en base a las encuestas realizadas en el año 2021, la gran mayoría de las familias del Oeste pampeano que recibe ayuda social se encuentra en situaciones de pobreza (debajo del salario mínimo vital y móvil y debajo de la línea de pobreza), como se observa en el siguiente cuadro:

Cuadro 1. Ingresos de los núcleos familiares encuestados en 2021

Pueblos/paraje rural*	Cantidad de Núcleos	Debajo del Salario mínimo vital y móvil	Debajo de la línea de pobreza
ALGARROBO DEL AGUILA	84	80 (95,8%)	80 (95,8%)
CHOS MALAL	13	11 (84,62%)	11 (84,62%)
LA HUMADA	176	171 (97,1%)	174 (98,8%)
LA PUNTILLA	3	3 (100%)	3 (100%)
LIMAY MAHUIDA	55	52 (94,5%)	52 (94,5%)
PASO MAROMA	7	7 (100 %)	7 (100 %)

*Se exceptúa del análisis a la ciudad de Santa Isabel por tener más de 2000 pobladores.

Fuente: Elaboración propia en base a datos del Ministerio de Bienestar Social, 2021.

Otro ingreso significativo para familias con escasos recursos económicos son las asignaciones familiares, que constituyen una suma monetaria que el Estado Nacional transfiere a los grupos domésticos ante diferentes situaciones de la vida: casamiento, embarazo, nacimiento o adopción de un hijo, escolaridad de los hijos, etc. A cambio del cobro del ingreso las familias deben garantizar la escolaridad de sus hijos/as y los controles sanitarios y de vacunación obligatoria y gratuita. De acuerdo con la información proporcionada por docentes y enfermeras de los parajes esta condición de las asignaciones familiares ha sido muy importante para la articulación de los centros de salud con las escuelas y, así poder detectar enfermedades, problemas en los embarazos, abusos a menores y demás situaciones de violencia intrafamiliar. A las jefas de familia los ingresos fijos les permiten acceder a bienes que no provee la unidad doméstica y contar con dinero mensualmente. Recordemos que estos grupos domésticos viven de la venta anual de caprinos realizada en el mes de diciembre por lo que la regularidad de ingresos, aunque sean escasos, contribuyen a la reproducción social del grupo.

Fronteras productivas y dependencia campesina. El papel de las políticas públicas en el Oeste de La Pampa
MARÍA EUGENIA COMERCI

Sin embargo, esos ingresos fijos y regulares en algunas familias han acentuado la desigualdad con las que no los tienen y ha incrementado las tensiones en los parajes de Chos Malal, Limay Mahuida y Paso Maroma:

La familia C... todos tienen trabajo en la Provincia, mire nomás las casas que se han hecho sobre la línea de luz... el resto de puestos seguimos esperando... (Criancera de Chos Malal, 2024).

La Gobernación ayuda, pero siempre a los mismos... a los que estamos en el fondo, en el fondo del oeste rara vez nos llega la ayuda... por eso no esperamos nada, solo tenemos nuestro capitalito de animales y los hijos que nos ayudan (Criancero de Chos Malal, 2024).

A los intrusos les hicieron una casa... el intendente de Limay se las hizo," ¿por qué no me construye a mí que nací acá hacen más de setenta años?". Están sin permiso, se metieron sin permiso, se enojó mucho la abogada de la Provincia porque dijo que como iban a hacer una casa sabiendo el problema que tiene el campo con el conflicto judicial, que estamos en juicio y que mi casa se viene abajo... (Campesino de Limay Mahuida, 2015).

Los pobres nunca ligamos nada... ligaron los de siempre... pastos, alimentos o trabajo en la gobernación, como decimos nosotros, los pobres... pobres no ligamos nunca (Campesino de Paso Maroma, 2023).

Además de estas transferencias que alcanzan a un 30 % de la población del Programa Pilquén algunos integrantes de las familias rurales trabajan en los establecimientos del Estado provincial. El empleo público (bajo contratación y planta permanente) se desarrolla en los parajes rurales y en pequeñas localidades en los que existen instituciones públicas tales como escuelas, salones comunitarios y postas sanitarias. Eso posibilita el ingreso fijo a muchas familias y el acceso a obra social y una jubilación a través de la demanda de empleos como: porteros, cocineras, albañiles, enfermeras, trabajo de limpieza, enfermeras, chofer de vehículos públicos (camionetas que trasladan a los estudiantes hacia sus puestos, chofer de ambulancia, entre otros). Esas medidas de asistencia si bien no alteran su situación estructural, permiten aliviar coyunturalmente las carencias de ingresos. Asimismo, redefinen las relaciones de dependencia de estas familias para con las instituciones del Estado e incrementan las disputas entre quienes acceden al empleo y la asistencia social y quiénes no.

Últimas consideraciones

El Oeste pampeano, ha sido, desde la década de 1970, un espacio destinatario de distintas políticas públicas que buscan alterar las condiciones socioeconómicas predominantes y los altos indicadores de pobreza estructural. Diferentes agentes, instituciones y sujetos, con desigual capacidad de decisión y ejercicio del poder, han incidido, de manera directa e indirecta, en las prácticas productivas y reproductivas de miles de familias del Oeste pampeano.

Fronteras productivas y dependencia campesina. El papel de las políticas públicas en el Oeste de La Pampa
MARÍA EUGENIA COMERCI

Sin embargo, lejos de ser lineales, las políticas expresan complejidades y, a menudo, contradicciones en sus acciones y sentidos. Como señala García (2023), el escenario de las políticas públicas es ambivalente; se presenta estático, pero es a la vez dinámico y complejo porque no sólo están gestionadas por agentes, sino que están dirigidas a solucionar problemas de la sociedad, con la diversidad de situaciones que esto implica. En ese proceso de buscar mejorar las condiciones de vida hay concepciones subyacentes sobre el desarrollo y lo que se pretende para estas familias crianceras.

En forma paralela el avance capitalista y de las fronteras productivas limitan el desarrollo de las actividades tradicionales ante el avance del cercamiento y el menor acceso a los bienes comunes, en especial a los recursos que provee el monte. El proceso condiciona la toma de decisiones sobre cómo producir y condiciona sus prácticas restringiendo el uso del monte, el agua y demás bienes comunes. El Estado provincial -a través de distintas políticas públicas- ha contribuido a alterar la vida de las familias puesteras en materia productiva, de vivienda y social, con aspectos positivos y aspectos negativos.

Como señala un técnico territorial: Hay que vivir en el oeste... hay que vivir en esos lugares y yo creo que el Estado debería ayudarlos más todavía. Esta gente al Estado no le pide, están haciendo patria ahí, reafirmando la soberanía en esos lugares (...) Yo creo que todo esto ha hecho que la zona ha mejorado las condiciones de vida en el oeste... yo veo que la gente a su ritmo ha ido progresando, yo hace más de 25 años que estoy viajando en las primeras reuniones que iba al oeste todos iban a caballo y ahora todos van en camioneta (Ing. Agrónomo, 2018).

Las políticas públicas provinciales analizadas, si bien portan ideas modernizadoras y pretenden contribuir a la expansión de la frontera productiva (ganadera y turística), no son homogéneas ni lineales, ni poseen las mismas intencionalidades en función de los organismos que las producen o de quienes las ejecutan. Algunos proyectos han sido muy positivos para las familias mientras que otros no han tenido impactos significativos en estos grupos.

El acceso a una vivienda digna con servicios, a la electricidad a través de paneles solares, o a ingresos a través de la venta de los tejidos o de transferencias sociales son sin dudas elementos que favorecen a la mejora en las condiciones de vida y a la permanencia en los espacios rurales, y que fueron rescatados en los testimonios de las familias entrevistadas. Sin embargo, al no ser medidas universales esa intervención es motivo de disputa entre quienes reciben esas asistencias sociales y quienes no e incrementa la dependencia campesina para con el Estado. De este modo, el proceso no está exento de contradicciones.

Con ideas modernizadoras se ha promovido la expansión de la ganadería vacuna, la capitalización de los puestos de manera individual, favoreciendo a la construcción de viviendas y edificios públicos similares a los urbanos y el empleo público en instituciones estatales. Si bien es indudable la mejora en la calidad de vida de la población rural con la instalación de escuelas, postas sanitarias, y la entrega de viviendas con paneles solares, la compra-venta de las artesanías, entre otros procesos analizados, crece la dependencia para con el Estado sin que se generen procesos autónomos de crecimiento ni recuperación de los saberes campesinos e indígenas que portan estas familias. Estos procesos, unidos al avance de la frontera simbólica asociada con la seducción por la

Fronteras productivas y dependencia campesina. El papel de las políticas públicas en el Oeste de La Pampa
MARÍA EUGENIA COMERCI

vida urbana, devienen en el traslado hacia pueblos y ciudades y el abandono de las unidades productivas. A diferencia de la política pública provincial, desde Nación se han realizado propuestas innovadoras y transgresoras, que si bien no fueron objeto de estudio en este trabajo, apuestan a la organización colectiva, en asociaciones y cooperativas y recuperan las demandas y miradas de las familias crianceras. Mientras la agenda pública provincial no considere la perspectiva territorial de las y los crianceros del Oeste pampeano, es muy probable que las políticas sigan potenciando los procesos de dependencia y limitando la autonomía campesina.

Fronteras productivas y dependencia campesina. El papel de las políticas públicas en el Oeste de La Pampa
MARÍA EUGENIA COMERCI

Bibliografía

- » Andrieu, J. y Constantino, A. (2017). La tierra como acervo de bienes comunes. Los conflictos sociales sobre bienes comunes ligados a la extranjerización de la tierra en la Argentina reciente. *Eutopía*, 11, 77-94. <https://doi.org/10.17141/eutopia.11.2017.2617>
- » Azcuy Ameghino, E. y Fernández, D. (2021). El censo nacional agropecuario 2018. Las explotaciones agrarias en Argentina. En *La Argentina vista desde las provincias. Un análisis de los resultados preliminares del CNA 2018*. Cátedra libre Horacio Gilberti.
- » Bourdieu, P. (2004). *El baile de los solteros*. Editorial Anagrama.
- » Brignol, R. y Crispi, J. (1982). El campesinado en América Latina: una aproximación teórica. *Revista de la Cepal*, 16. <https://repositorio.cepal.org/handle/11362/10343>
- » Comerci, M. E. (2011). Los productores familiares del Oeste pampeano desde el discurso de las políticas públicas (1985-2008). En López Castro, N. y Prividera, G. (Comp.) *Repensar la agricultura familiar. Aportes para desentrañar la complejidad agraria pampeana*. Editorial Ciccus.
- » Comerci, M. E. (2015). *Múltiples territorialidades en el campo argentino. Geografías, procesos y sujetos*. Colección libros para estudiantes universitarios. EdUNLPam.
- » Comerci, M. E. (2017). Las territorialidades campesinas. Los puestos en el oeste de La Pampa. *Revista Norte Grande*, 66, 144-165. <https://dx.doi.org/10.4067/S0718-34022017000100009>
- » Comerci, M. E. (2022). Fronteras productivas, apropiación de bienes comunes y estrategias domésticas familiares en el centro de Argentina. *Revista Notas Históricas y Geográficas*, 28, 361-383. <https://www.revistanotashistoricasygeograficas.cl/index.php/nhyg/article/view/406>
- » Comerci, M. E. (2023). *Las políticas públicas en foco. Experiencias, prácticas y discursos en el Oeste Pampeano*. Editorial Teseo. <https://www.teseopress.com/laspolicaspublicasenfoco>
- » Comerci, M. E. y Mostacero, A. (2021). Territorialidades campesinas, movilidades y doble residencia. Estudio de caso en el oeste de La Pampa (Argentina). *Revista Transporte y Territorio*, 24, 8-31. <https://doi.org/10.34096/rtt.i24.10225>
- » Comini, N. y Stola, I. (2016). *Políticas públicas regionales. Un abordaje sectorial de la integración latinoamericana*. EDUNTREF.
- » Dillon, B. y Comerci, M. E. (2014). *Territorialidades en tensión en el Oeste de La Pampa. Sujetos, modelos y sentidos*. EDULPam.
- » García, L. (2023). Mujeres crianceras y políticas públicas en el oeste pampeano: un complejo campo social. En Comerci, M. E. (Editora) *Las políticas públicas en foco. Experiencias, prácticas y discursos en el Oeste Pampeano*. Editorial Teseo. <https://www.teseopress.com/laspolicaspublicasenfoco/chapter/mujeres-crianceras-y-politicas-publicas-en-el-oeste>
- » Gobierno de la Provincia de La Pampa (1996). *Plan integral de mejoramiento de la calidad de vida de la familia urbana y rural*. Boletín oficial publicado el 10 de marzo.
- » Gobierno de la Provincia de La Pampa (2008). *Implementación de la ley nacional caprina*. Boletín oficial publicado el 4 de septiembre.

Fronteras productivas y dependencia campesina. El papel de las políticas públicas en el Oeste de La Pampa
MARÍA EUGENIA COMERCI

- » Gordillo, G. (1992). Los procesos de subsunción del trabajo al capital en el capitalismo periférico. En Trinchero, H. (Comp.) *Antropología Económica II, Conceptos Fundamentales*. Centro Editor de América Latina.
- » Gordillo, G. (2006). *En el Gran Chaco. Antropologías e historias*. Editorial Prometeo.
- » Gordillo, G. y Leguizamón J. (2002) *El río y la frontera*. Editorial Biblios.
- » Grimson, A. (2000). Pensar fronteras desde las fronteras. *Revista Nueva Sociedad*, 170. https://www.nuso.org/media/articles/downloads/2916_1.pdf
- » INDEC (2019). *Datos de initivos del Censo nacional agropecuario*. Presidencia de la Nación, Argentina.
- » INDEC (2023). Datos provisorios del Censo nacional de población y vivienda. Presidencia de la Nación, Argentina.
- » Lattuada, M. Nogueira, N. E. y Urcola, M. (2015). *Tres décadas de desarrollo rural en la Argentina. Continuidades y rupturas de intervenciones públicas en contextos cambiantes*. Editorial UAI, Teseco.
- » Maguna, M. (2022). Políticas públicas habitacionales en ámbitos rurales: una revisión de antecedentes. En Vanoli, F.; Sesma, M. I.; Garay, A. y Bocco, R. (Comp.) *Hábitat rural campesino. Tensiones y disputas por la producción del territorio*. Editorial Café de las Ciudades.
- » Medus, N. y Poduje, M. (1997). *Las manos de la memoria. Artesanos tradicionales de La Pampa*. Gobierno de La Pampa. Presidencia de la Nación. Ministerio de Cultura y Educación. Secretaría de Desarrollo Social. Subsecretaría de Cultura. Instituto Nacional de Asuntos Indígenas. Departamento de Investigaciones Culturales.
- » Mesa Cuadros, G. (2022). Bienes Comunes y ambientales. Contra las tragedias del capitaloceno/androceno. En Rátiva Gaona, S.; Jiménez Martín, C.; Gutiérrez Aguilar, R. y Múnica Ruiz: L. (Comp.) *La producción y reapropiación de lo común. Horizontes emancipatorios para una vida digna*. Ediciones Flacso.
- » Ministerio de Economía y Asuntos Agrarios (1985). Proyecto de Desarrollo Rural Integrado para los pequeños productores del extremo Oeste de La Pampa. *Agropampeano*, Gobierno de la Provincia de La Pampa, Santa Rosa.
- » Ministerio de Economía y Asuntos Agrarios (1987). Programa de penetración tecnológica en el Oeste, *Agropampeano*, Gobierno de la Provincia de La Pampa, Santa Rosa.
- » Ministerio de la Producción (2023). *Plan Ganadero Provincial*. Gobierno de la Provincia de La Pampa, Santa Rosa.
- » Shore, C. (2010). La Antropología y el Estudio de la Política Pública: re lecciones sobre la formulación de las políticas. *Revista Antípoda*, 10, 1-28. <https://doi.org/10.7440/antipoda10.2010.03>
- » Torrado, J. (2021). Provincia de La Pampa. En *La Argentina vista desde las provincias. Un análisis de los resultados preliminares del CNA 2018*. Cátedra libre Horacio Gilberti.
- » Verselli, H. y Thomas, A. (2008). Repensando los bienes comunes: análisis socio-técnico sobre la construcción y regulación de los bienes comunes. *Scientiae Studia* 6(3), 427-442. <https://doi.org/10.1590/S1678-31662008000300010>